

# Devon IT TC5 Terminal

## Guía rápida

*versión 1*

devon IT

Alternative Desktop Computing



# TC5

---

## Guía rápida

Debe colocar el cliente delgado en posición vertical en un área abierta para que reciba la ventilación adecuada. El montaje inadecuado de la unidad puede causar que se sobrecaliente y se dañe.

## Desempacado

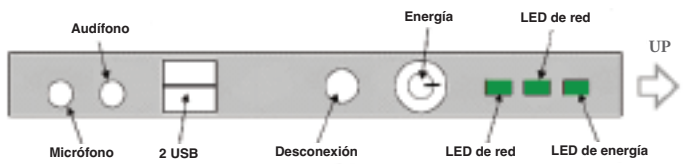
Por lo general, su terminal de cliente delgado se envía con los siguientes artículos:

- Adaptador de energía
- Base
- Guía rápida
- Tarjeta de garantía

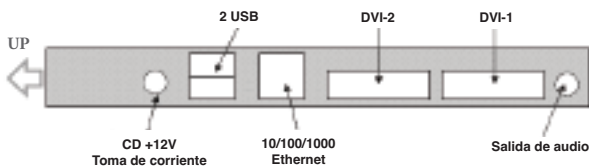


Revise visualmente todas las partes en busca de daños. Si encuentra algún daño, llame de inmediato a Devon IT para reportarlo. Puede usar el formulario de nuestro sitio web (<http://www.devonit.com/support>) para crear una boleta de consulta para el Departamento de soporte técnico de Devon IR, o llamarnos al **1-(800)-369-7290**. Los analistas de soporte están disponibles las 24 horas, los 7 días de la semana, los 365 días del año.

### Diagrama del panel frontal



### Diagrama del panel posterior



### Medio ambiente

**Operación:** 0 °C a 40 °C

**Humedad:** 10% a 85% sin condensación

**Almacenamiento:** 20 °C a 70 °C

**Humedad (almacenamiento):**  
10% a 85% sin condensación

Consulte los documentos adjuntos en el empaque para obtener información de la garantía.

### Instalación

1. Conecte su monitor al puerto DVI correspondiente en la parte posterior de la unidad.
2. Conecte el mouse y el teclado a los puertos USB.
3. Conecte un extremo del cable de red al Puerto LAN de la unidad y el otro a su red local.
4. Conecte la fuente de energía al puerto de suministro de energía del TC5 en la parte posterior de la unidad.
5. Conecte el cable de energía a un enchufe de CA con protección contra sobrevoltaje.
6. Encienda el monitor antes de encender el TC5.
7. Encienda el TC5 oprimiendo el botón de encendido/apagado de la parte frontal de la unidad.

### Advertencias

- Asegúrese de enchufar el monitor y hacer todas las demás conexiones antes de encender la unidad. De lo contrario, puede parecer que la unidad no está funcionando correctamente.
- Debe colocar el cliente delgado en posición vertical en un área abierta para que reciba la ventilación adecuada. El montaje inadecuado de la unidad puede causar que se sobrecaliente y se dañe.
- No desconecte el cable de corriente para apagar el cliente delgado. La falta repentina de energía puede dañar la unidad.
- Es importante que no interrumpa la corriente hacia el cliente delgado mientras realiza una actualización del soporte lógico (firmware). La pérdida de energía puede dañar el sistema operativo.
- No coloque nada sobre la terminal.
- La presión excesiva del sonido proveniente de los auriculares y los audífonos puede causar pérdida de la audición. Ajustar el volumen de los auriculares y los audífonos al máximo incrementa su voltaje de salida, y por lo tanto el nivel de presión del sonido.
- Precaución: Existe el riesgo de explosión si reemplaza la batería con un tipo incorrecto. Deseche las baterías usadas de acuerdo con las instrucciones.
- Adaptador de corriente ADP-36CH B con salida de 12V 3A.
- Mejores prácticas de manipulación de materiales con perclorato: La batería contiene sustancias con perclorato. No la arroje al agua ni la deseche en la basura normal. No debe quemarla para disponer de ella. Comuníquese con su dependencia local a cargo de desechos peligrosos. "Es posible que requiera manipulación especial para material con perclorato. Consulte [www.dtsc.ca.gov/hazardouswaste/perchlorate](http://www.dtsc.ca.gov/hazardouswaste/perchlorate)."
- Puede encontrar la documentación del producto y advertencias adicionales en el sitio web de Devon IT en <http://www.devonit.com/>.

## Windows XPe

### Instrucciones para las terminales TC5 que funcionan con Windows Xpe

Existen dos cuentas de usuarios locales en el sistema:

- **Administrador.** La contraseña predeterminada es **Administrator** (sensible a mayúsculas y minúsculas)
- **Usuario.** En forma predeterminada, esta cuenta no requiere contraseña.

El cliente delgado inicia la sesión automáticamente como cuenta del "Usuario". Para poder iniciar sesión como "Administrador", primero debe obtener acceso a la pantalla de inicio de sesión de Windows XP. Hay dos formas de hacer esto:

<b>Durante el final de sesión del usuario</b>	<b>-O-</b>	<b>Durante el arranque del sistema</b>
<p>Mientras está registrado como "Usuario", seleccione "Start Menu -&gt; Log Off" (Menú inicial -&gt; Finalizar sesión).</p> <p>Recibirá una pantalla de aviso pequeña que le pedirá que confirme. Mantenga oprimida la tecla <b>Mayús</b> mientras oprime el botón <b>Log Off (Finalizar sesión)</b>.</p> <p>Ahora se le presentará la pantalla de inicio de sesión de Windows XP.</p>		<p>Mantenga oprimida la tecla <b>Mayús</b> mientras la unidad inicia el sistema operativo Windows. Esto omitirá el inicio de sesión automático y le presentará la pantalla de inicio de sesión de Windows XP.</p> <p>Ahora puede escoger si desea iniciar sesión con la cuenta del administrador o del usuario.</p>

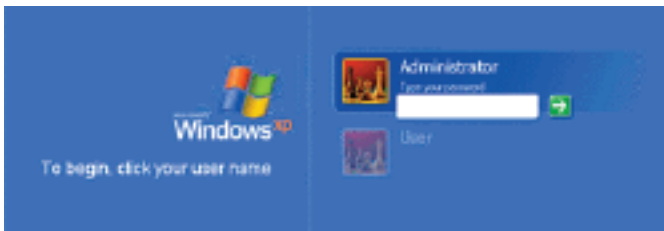


Figura A. Mantenga oprimida la tecla Mayús durante el arranque o salida para acceder a la pantalla de inicio de sesión de Windows XP

### Administrador FBWF

El Filtro de escritura basada en archivos (File Based Write Filter FBWF) proporciona una "escritura sombra" a la memoria RAM del sistema. Cuando está habilitado, cualquier texto que normalmente se escribe en el medio de almacenamiento se redirige al recubrimiento RAM. Este recubrimiento se descarta durante el reinicio, así que el sistema operativo permanece en su estado original.

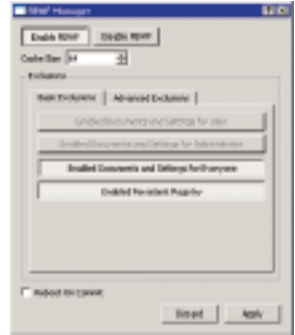
### Windows XPe

Instrucciones para las terminales TC5 que funcionan con Windows Xpe (continuación)

Como su nombre lo indica, el FBWF se basa en archivos. Esto significa que puede excluir ciertos archivos y directorios de la protección del filtro de escritura. FBWF ignora cualquier archivo que se encuentra en esta lista y lo somete a modificación (o eliminación) como lo haría normalmente en cualquier ambiente Windows XP normal.

El TC5 incluye una utilidad administrativa para configurar el FBWF. Sólo los administradores pueden acceder a esta utilidad. Para abrir el administrador FBWB:

- Inicie sesión como Administrador.
- Seleccione "Start Menu -> All Programs -> FBWFGUI" (Menú inicial -> Todos los programas -> FBWFGUI).
- Esto abrirá la ventana del administrador FBWF.



FBWF está habilitado en forma predeterminada, con exclusiones básicas configuradas para el "Registro persistente" y "Documents and Settings" para todos los usuarios. Esto significa que cualquier cambio que haga en la carpeta "C:\ Documents and Settings", como cambios a los íconos del escritorio, elementos del menú Inicio y favoritos de su navegador se escribirán directamente y de inmediato en el dispositivo flash sin protección de recubrimiento RAM.

### Cómo instalar software adicional

Puede instalar programas de software con licencia de terceros, siempre y cuando tenga el espacio adecuado en su unidad de flash. Esta sección describe el procedimiento recomendado para usar FBWF para instalar aplicaciones adicionales de software en forma permanente:

- Inicie su sesión como Administrador y seleccione "Start Menu -> All Programs -> FBWFGUI" (Menú Inicio -> Todos los programas -> FBWFGUI).
- Desactive temporalmente el filtro de escritura haciendo clic en el botón Disable FBWF (Deshabilitar FBWF), y después oprima el botón Aplicar.
- Reinicie la terminal.
- Inicie sesión de nuevo como Administrador e instale el software nuevo.
- Después de la instalación, verifique que la aplicación esté funcionando como debe hacerlo.
- Inicie el Administrador FBWF y haga clic en el botón Enable FBWF (Habilitar FBWF). Además, asegúrese de habilitar de nuevo las exclusiones básicas. Para las exclusiones predeterminadas, esto significa seleccionar los botones Enabled Documents and Settings for Everyone (Habilitar Documents and Settings para todos) y Enabled Persistent Registry (Habilitar registro persistente).
- Haga clic en el botón Aplicar y reinicie la terminal por última vez.

## DeTOS

### *Instrucciones para terminales TC5 que funcionan con DeTOS*

#### **Arranque del sistema**

1. Oprima el botón de encendido/apagado para encender la unidad.
2. Una vez que termine el proceso de arranque, aparecerá el escritorio de la terminal y la ventana de arranque. Para ingresar a la SETUP (Configuración) de la terminal, seleccione "System --> Setup" (Sistema --> Configuración) en la ventana Arrancar. La red está configurada en DHCP en forma predeterminada.
3. Para cambiar las configuraciones de la red, haga doble clic en el icono "Network" (Red) que se ubica en el lado izquierdo de la ventana Setup (Configuración).

#### **Configuraciones de la pantalla**

Para cambiar las resoluciones:

1. Desde la ventana Launcher (Arrancar), seleccione "System --> Setup" (Sistema --> Configuración).
2. Haga clic en el icono "Display" (Mostrar) a la izquierda de la ventana Configuración.
3. Seleccione la resolución deseada de la lista desplegable Screen Resolution (Resolución de pantalla).
4. También puede cambiar la profundidad del color en esta pantalla.
5. Haga clic en el botón Save Settings (Guardar configuración).
6. Haga clic en el botón Quit Setup (Salir de la configuración).
7. Reinicie el cliente delgado para aplicar las configuraciones de pantalla.

#### **Contraseña del administrador**

Puede configurar la contraseña del administrador para restringir el acceso a la pantalla de configuración de DeTOS.

Para configurar la contraseña del administrador:

1. Desde Launcher (Arrancar), seleccione "System --> Setup" (Sistema --> Configuración).
2. Haga clic en el icono "Network" (Red) a la izquierda de la ventana Configuración.
3. Haga clic en la pestaña "Admin" en la parte superior de esta pantalla.
4. Introduzca una contraseña en el campo "Admin Password" (Admin contraseña).\*
5. Vuelva a introducir la misma contraseña en el campo "Retry" (reintentar) abajo.
6. Oprima el botón "Set" (Configurar) para aplicarla.
7. Haga clic en Save Settings (Guardar configuración) y Quit Setup (Salir de la configuración).

\*Nota: La contraseña debe tener al menos 8 caracteres.

### DeTOS

Instrucciones para terminales TC5 que funcionan con DeTOS (continuación)

### Cómo crear una conexión RDP

Los siguientes pasos describen cómo crear una conexión RDP simple para su terminal:

1. Seleccione "System -> Setup" (Sistema -> Configuración) en la ventana Launch (Arranque).
2. Haga clic en el icono "Sessions" (Sesiones) del lado izquierdo.
3. Haga doble clic en el tipo de conexión llamado "xRDP, Window Terminal Server" (xRDP, Servidor de terminal Windows).
4. Esto mostrará una pantalla con tres pestañas: General, Display (Pantalla) y Program (Programa). La pestaña General se selecciona de manera predeterminada.
5. En el primer campo llamado Session Name (Nombre de sesión), introduzca un nombre para esta conexión RDP.
6. En el campo "WTS Address" (Dirección WTS), escriba la dirección IP o el nombre del host totalmente calificado (si configuró DNS) o el servidor de terminal al que desee conectarse.
7. Los siguientes tres campos, Username (Nombre de usuario), Password (Contraseña) y Domain (Dominio), son opcionales. Se le pedirá que los llene, pero puede decidir dejarlos en blanco.
8. También tiene la opción de iniciar esta conexión RDP automáticamente cuando se inicia la terminal. Si desea habilitar esta función, haga clic en la casilla de verificación llamada "Autostart" (Inicio automático).
9. Haga clic en el botón "OK" (Aceptar).
10. Ahora regresará a la pantalla de configuración. Haga clic en el botón "Save Settings" (Guardar configuración) para guardar la conexión RDP que acaba de configurar.
11. Haga clic en "Quit Setup" (Salir de la configuración) para cerrar la ventana Setup (Configuración) y regresar a la ventana Launch (Arranque).
12. Su nueva conexión RDP estará disponible en la ventana Launch (Arranque).

### Y ahora qué sigue

Visite la página de soporte en nuestro sitio web (<http://www.devonit.com/support>) para crear boletas de consulta para el Departamento de soporte técnico, enviar formularios de autorización de devolución de materiales (Return Material Authorization, RMA) o descargar documentos de los productos de software y equipo de Devon IT. Las líneas telefónicas del Centro de soporte están abiertas las 24 horas, los 7 días de la semana.

Larga distancia gratuita: 1-800-369-7290  
Teléfono local: 610-757-4220

Puede encontrar información acerca de la garantía y registro en:

<http://www.devonit.com/products/products-warranty.php>

# TC5

---

Guía rápida



**Devon IT, Inc.**  
1100 First Ave.  
King of Prussia, PA 19406,  
USA

[devonit.com](http://devonit.com)